

Lattialämmityksen asentaminen saneerauskohteeseen

Yksi monista tyytyväisistä asiakkaistamme oli tehnyt blogiinsa: **pienitalolähellätaivasta** erittäin hienon kertomuksen lattialämmityksen asentamisen Topway tuotteilla AluXPS-Uralevyyn. Teimme tästä sivuillemme esimerkkikohteen näyttämään vaiheittain, kuinka näppärää on vesikiertoinen lattialämmitys asentaa Topway-tuotteilla.

Tässä linkki alkuperäiseen blogikirjoitukseen.

[Lattialämmityksen asentaminen saneerauskohteeseen.](#)

Kannattaa ehdottomasti käydä tutustumassa, sillä löydät muitakin remontoimiseen liittyviä vinkkejä mm. Paljonko maksaa vesikiertoinen lattialämmitys saneerauskohteeseen? tai Autotallin lattialämmitys, lattian valu pikatasoiteella.

[Paljonko maksaa vesikiertoinen lattialämmitys saneerauskohteeseen?](#)

– täältä löydät tietoa kuinka pyydetään lattialämmitystarjous.

[Autotallin lattialämmitys, lattian valu pikatasoiteella.](#)

– täältä löydät tietoa lattialämmityksen asentamisesta valuun.

Asiakkaan kertomus...

Siinä sitä on, alumiinikalvolla päällystettyä XPS-uralevyä.

Levyt ovat 25 mm paksuja, höyhenen kevyitä. Levyjä on kolme erilaista: ns. peruslevyä, levyä jossa on enemmän suoraa uria rinnakkain ja uratonta levyä. Jokaisen levyn päässä on mahdollisuus U-mutkaan.





Tässä levyssä on roiloja vähän reilummin. Se tulee lattian siihen kohtaan jossa lämmitysputket menevät jakotukille.



Lattia lakaistaan ja imuroidaan huolellisesti. Tämä kuva on lavastettu, koska unohdin kuvata ennen putkien asennusta. Imuri on kyllä ollut käsillä koko asennuksen ajan, koska kaikenlaista roskaa tulee jatkuvasti ja on parempi, että varsinkin urat ovat puhtaat ja roskattomat. Alustan on oltava tasainen ja suora (ongelmat kertaantuvat lattian korkeuden kasvaessa)... Suunnittelijan tekemään kuvaan kannattaa tutustua huolellisesti.



Meidän tapauksessamme XPS-uralevyt kiinnitettiin lattiaan ruuveilla, alla on 22 mm pontillinen lattialastulevy. Ruuvit ja nuo pylpyrät tulevat toimituksen mukana. Levyt kannattaa kiinnittää huolellisesti ja riittävän monesta kohtaa, jotta jäykkä putki ei nosta niitä irti alustasta. Jos XPS -levyt pömpöttävät, se näkyy ja tuntuu myös lopullisen lattiapinnan asennuksessa.





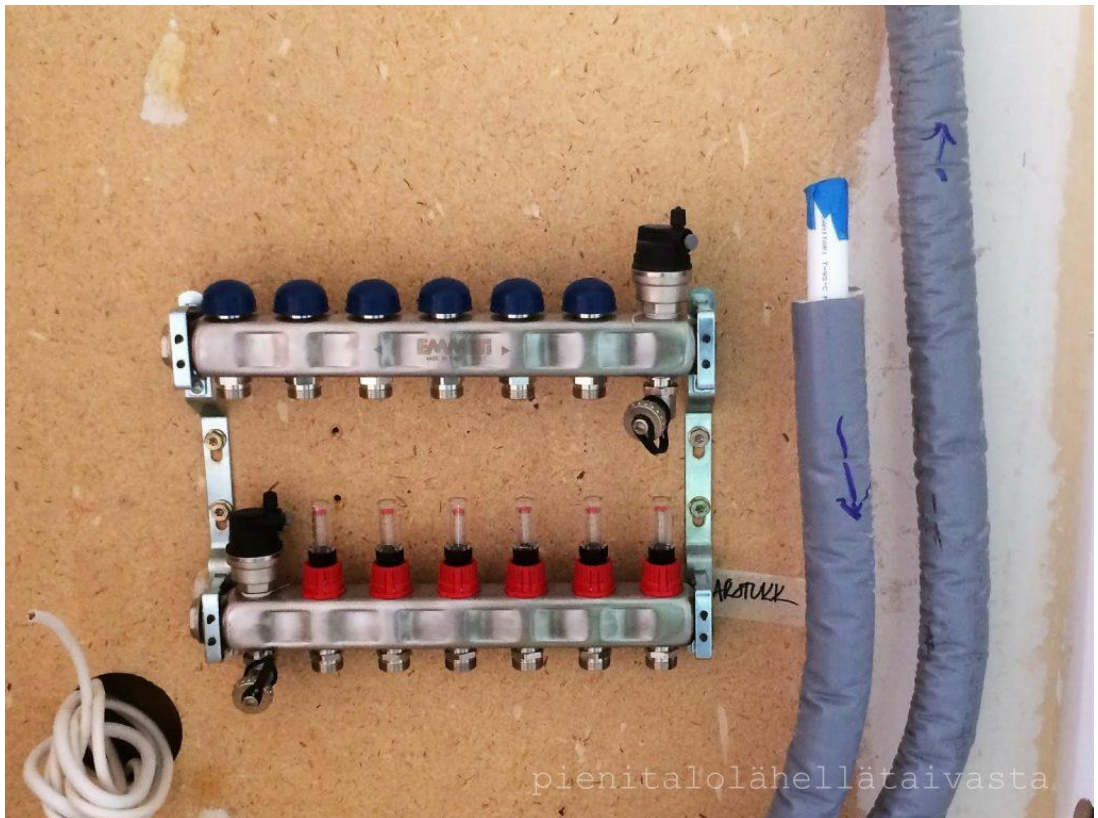
Jämäpalat säästettiin myöhempää mahdollista tarvetta varten. Ihan kapeat soirot menivät roskikseen, mutta "kunnollisilla" tehdään vielä mm. komeroiden pohjat.



Lopuksi seinän ja lattialevyjen väliin ruiskutettiin polyuretaania, jotta levyt pysyvät hyvin ja tiiviisti paikoillaan, eikä jää liian suurta rakoa.



Levyjen asettelu käy melko nopeasti, kun on alkuun päässyt. Kun poikani (30 v) näki upean "foliolattiamme", tuumasi hän että "laittakaa läpinäkyvä plexi vaan!". No, olisihan siinä sellaista futuristista tunnelmaa...



Jakotukki vielä tyhjillään. Putkimies merkitsi tulon ja menon.

**Maahantuojan vinkki:*

- Punainen, lämminvesi eli lämmöntuottolaitteelta tuleva vesi, asennetaan yläpuolelle. Sininen, viileä vesi, eli lämmityspiiristä palaava vesi, asennetaan alapuolelle. (Kuvan oton jälkeen asia kyllä korjattu)
- Täyttöyhteet sekä automaattiset ilmanpoistimet voidaan asentaa tulo- sekä menopuolella myös vastakkaiseen pätyyn syöttöputkiin nähden.

Putken asennusta...



HRK Konevuokraamosta vuokrasimme pyörivän putkitalineen. Jos putkea ryhtyy purkamaan maassa olevasta kelasta, se menee kierteelle ja asennus on vaikeaa, ellei mahdotonta. Tällaisen "karusellin" vuokra on alle kympin/vrk ja maksaa kyllä itsensä takaisin...

**Maahantuojaan vinkki:*

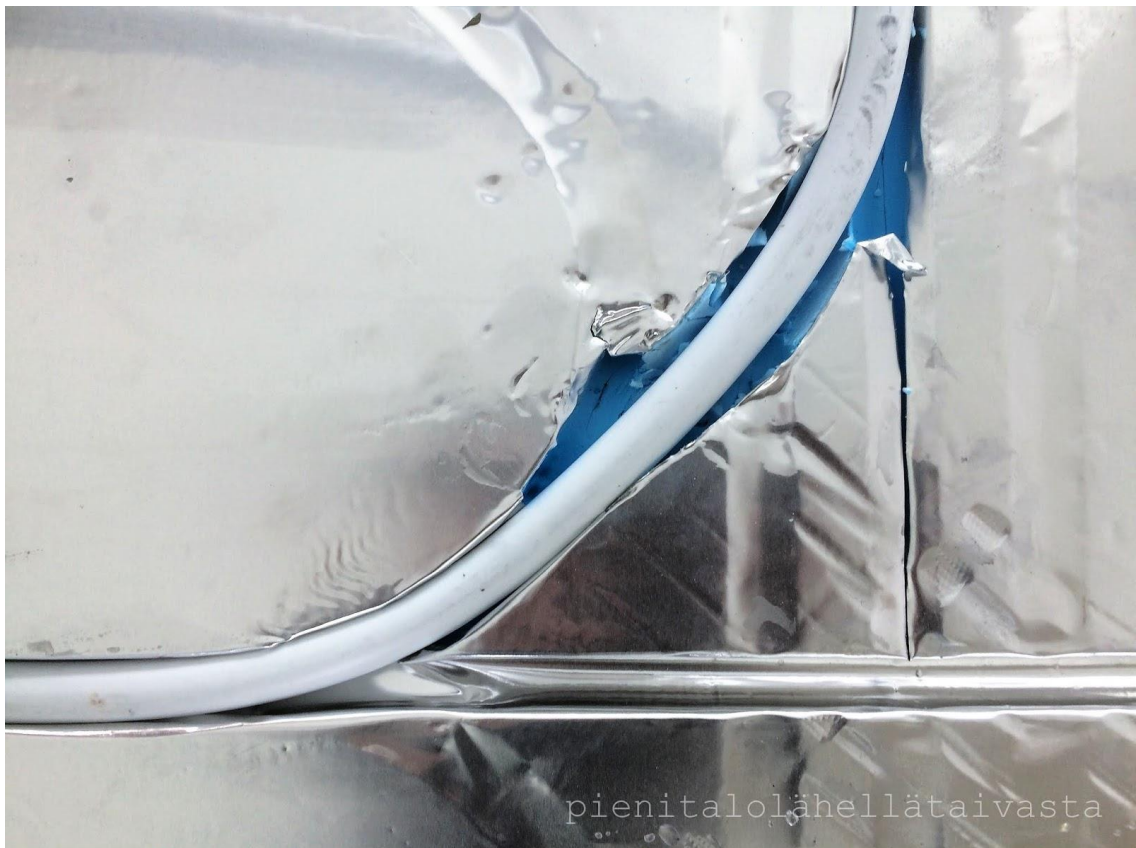
– Putkikelan pyöritystelineen saat vuokrattua myös suoraan meidän [verkkokaupasta](#).



Lämmitysputken asettaminen uraan sujui helposti, eikä edes putkentaivuttimia tarvittu. Vaikka komposiittiputki on jäykkää, urien välit on mitoitettu niin, että putki taipuu nätisti myös mutkissa.



Joissakin kohdissa putken pysyminen urassa kannattaa varmistaa alumiiniteipillä. Jos jäykkä putki rupeaa pynkeämään urasta ylös esim. laminaatin asennuksen jälkeen, näkyy se lattiassa.



Ihan joka kohtaan ei ole valmista uraa, mutta levyä on kohtuullisen helppo leikata ihan tavallisella mattoveitsellä.

**Maahantuojan vinkki:*

– Levyn leikkaamiseen ja ylimääräisten putkiurien tekemiseen voit vuokrata [verkkokaupastamme](#) myös siihen soveltuvan stryrox -leikkurin.



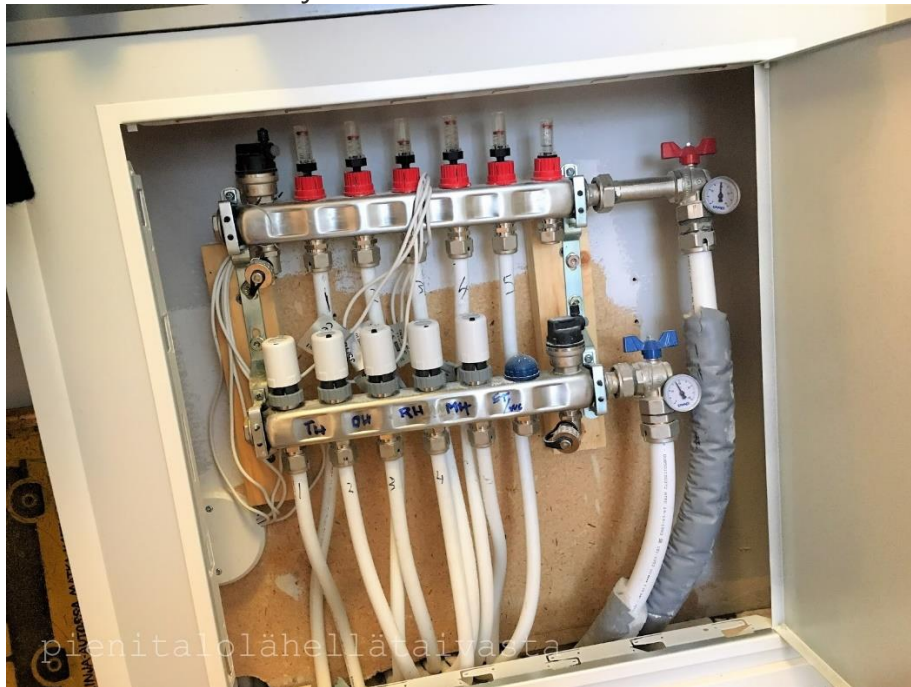
Pitkät suorat menivät vauhdikkaasti jalalla panamalla. Työn voi tehdä yksinkin, mutta kahdellekin riittää tehtävää. Toinen voi purkaa ja syöttää putkea kelalta hallitusti, se helpottaa työtä. Meille [Topway-lattialämmitysjärjestelmän](#) toimitti [Enfil Oy](#). Heiltä voi myös vuokrata asennuksessa tarvittavia työkaluja, mutta kuten sanottua, mattoveitsellä ja tavallisella ruuvivääntimellä selviää, vaikka näihinkin tarkoituksiin on omat laitteensa.

Tavaratoimitus tuli ajallaan, palvelu oli ystävällistä ja kaikkiin kysymyksiin sain nopeasti vastauksen, osan jopa sairausvuoteelta... Alkuperäisestä toimituksesta puuttuivat kiinnitysruuvit ja aluslevyt, mutta ne saatiin työmaalle vuorokaudessa, eikä työn aloittaminen viivästynyt.

Seuraavaksi putkimies tulee liittämään putket jakotukeille, laminaattien asennus on jo aloitettu, kyllä tästä vielä koti tulee...

Korjaukset

Kun putkimies tuli virittelemään putkia, huomattiin että jakotukki oli asennettu väärin päin. No, sellaista sattuu ja onneksi huomattiin ajoissa, käännettiin.



Jos olisin kerennyt hätiin, takaseinä olisi maalattu kokonaan, jakotukki asennettu suoraan ja merkinnät tehty "nätisti", mutta ei tuokaan nyt suuremmin haittaa, pienessä, avattavassa koteloinnissahan ne ovat siististi piilossa.

**Maahantuojan vinkki:*

– Piirimerkinnät ja virtausmittarin lukituksen saa tehtyä nätisti [Topway – jakotukin virtausmittarin lukitsimella](#).

– Sinisen jakotukin mukana tulevan käsisäätöpyörän voi korvata paremmin säätävällä [Topway – käsisäätöpyörällä](#), jossa on myös paikka piiritunnistetarralle.

– Jos jakotukkiin jää ylimääräisiä piirejä esimerkiksi odottamaan remontin jatkumista, voi ylimääräisen piirin / piirit tukkia [Topway – jakotukin tulpalla](#).

